

**АДМИНИСТРАЦИЯ  
ХРЕНОВСКОГО СЕЛЬСКОГО ПОСЕЛЕНИЯ  
НОВОУСМАНСКОГО МУНИЦИПАЛЬНОГО РАЙОНА  
ВОРОНЕЖСКОЙ ОБЛАСТИ**

**ПОСТАНОВЛЕНИЕ**

от 04.04.2017 г. № 22

с. Хреновое

О внесении изменений в постановление администрации Хреновского сельского поселения Новоусманского муниципального района Воронежской области от 10.10.2016 г. № 137 «Об утверждении административного регламента администрации Хреновского сельского поселения по предоставлению муниципальной услуги «Раздел, объединение земельных участков, находящихся в муниципальной собственности или государственная собственность на которые не разграничена»

В целях приведения муниципальных правовых актов Хреновского сельского поселения Новоусманского муниципального района Воронежской области в соответствие с действующим законодательством, администрация Хреновского сельского поселения Новоусманского муниципального района Воронежской области **постановляет**:

1. Внести в постановление администрации Хреновского сельского поселения Новоусманского муниципального района Воронежской области от 10.10.2016 г. № 137 «Об утверждении административного регламента администрации Хреновского сельского поселения по предоставлению муниципальной услуги «Раздел, объединение земельных участков, находящихся в муниципальной собственности или государственная собственность на которые не разграничена» следующие изменения:

1.1. В наименовании постановления и пункте 1 постановления слова «или государственная собственность на которые не разграничена» исключить;

1.2. Приложение к постановлению изложить в редакции согласно приложению к настоящему постановлению.

2. Обнародовать данное постановление на доске обнародования нормативных правовых актов в здании администрации Хреновского сельского поселения по адресу: Воронежская область, Новоусманский район, село Хреновое, ул. Молодежная, 16А и в административном здании почты села

Рыкань по адресу: Воронежская область, Новоусманский район, село Рыкань,  
ул. Школьная, 15.

3. Контроль за исполнением настоящего постановления оставляю за собой.

Глава Хреновского  
сельского поселения

Р.В. Наумова

**АДМИНИСТРАТИВНЫЙ РЕГЛАМЕНТ  
АДМИНИСТРАЦИИ ХРЕНОВСКОГО СЕЛЬСКОГО ПОСЕЛЕНИЯ ПО  
ПРЕДОСТАВЛЕНИЮ МУНИЦИПАЛЬНОЙ УСЛУГИ "РАЗДЕЛ,  
ОБЪЕДИНЕНИЕ ЗЕМЕЛЬНЫХ УЧАСТКОВ, НАХОДЯЩИХСЯ В  
МУНИЦИПАЛЬНОЙ СОБСТВЕННОСТИ"**

1. Общие положения

1.1. Предмет регулирования административного регламента.

Предметом регулирования административного регламента по предоставлению муниципальной услуги «Прекращение права пожизненного наследуемого владения земельными участками, находящимися в муниципальной собственности» (далее – административный регламент) являются отношения, возникающие между заявителями, администрацией Хреновского сельского поселения и многофункциональными центрами предоставления государственных и муниципальных услуг (далее – МФЦ), при отказе заявителя от принадлежащего ему права пожизненного наследуемого владения на земельный участок, находящийся в муниципальной собственности, а также определение порядка, сроков и последовательности выполнения административных действий (процедур) при предоставлении муниципальной услуги.

1.2. Описание заявителей.

Заявителями являются физические лица – землевладельцы, владеющие и пользующиеся земельными участками на праве пожизненного наследуемого владения, либо их представители, действующие в силу закона или на основании договора, доверенности (далее - заявитель, заявители).

1.3. Требования к порядку информирования о предоставлении муниципальной услуги.

1.3.1. Орган, предоставляющий муниципальную услугу: администрация Хреновского сельского поселения (далее – администрация).

Администрация расположена по адресу: 396318, Воронежская область, Новоусманский район, с. Хреновое, ул. Молодежная, 16А

За предоставлением муниципальной услуги заявитель может также обратиться в Многофункциональный центр предоставления государственных и муниципальных услуг (далее – МФЦ).

1.3.2. Информация о месте нахождения, графике работы, контактных телефонах (телефонах для справок и консультаций), интернет-адресах, адресах электронной почты администрации Хреновского сельского поселения, МФЦ приводятся в приложении № 1 к настоящему Административному регламенту и размещаются:

- на официальном сайте администрации в сети Интернет ([hrenovskoe.poselenie.net](http://hrenovskoe.poselenie.net));

- в информационной системе Воронежской области «Портал государственных и муниципальных услуг Воронежской области» (pgu.govvrn.ru) (далее - Портал государственных и муниципальных услуг Воронежской области);
- на Едином портале государственных и муниципальных услуг (функций) в сети Интернет (www.gosuslugi.ru);
- на официальном сайте МФЦ (mfc.vrn.ru);
- на информационном стенде в администрации;
- на информационном стенде в МФЦ.

1.3.3. Способы получения информации о месте нахождения и графиках работы администрации и организаций, обращение в которые необходимо для получения муниципальной услуги.

- непосредственно в администрации,
- непосредственно в МФЦ;
- с использованием средств телефонной связи, средств сети Интернет.

1.3.4. Информация по вопросам предоставления муниципальной услуги и услуг, которые являются необходимыми и обязательными для предоставления муниципальной услуги, сведения о ходе предоставления указанных услуг предоставляются заявителям уполномоченными должностными лицами администрации, МФЦ (далее - уполномоченные должностные лица).

- с использованием средств телефонной связи, средств сети Интернет.

1.3.5. Информация по вопросам предоставления муниципальной услуги и услуг, которые являются необходимыми и обязательными для предоставления муниципальной услуги, сведения о ходе предоставления указанных услуг предоставляются заявителям уполномоченными должностными лицами администрации, МФЦ (далее - уполномоченные должностные лица).

Информирование о ходе предоставления муниципальной услуги осуществляется уполномоченными должностными лицами при личном контакте с заявителем или с использованием почтовой, телефонной связи, с использованием информационно-технологической и коммуникационной инфраструктуры, в том числе Единого портала государственных и муниципальных услуг (функций) и (или) Портала государственных и муниципальных услуг Воронежской области.

На информационных стендах в местах предоставления муниципальной услуги, а также на официальных сайтах администрации, на Портале государственных и муниципальных услуг Воронежской области, на Едином портале государственных и муниципальных услуг (функций) размещается также следующая информация:

- текст настоящего Административного регламента;
- тексты, выдержки из нормативных правовых актов, регулирующих предоставление муниципальной услуги;
- формы, образцы заявлений, иных документов.

1.3.6. Заявители, представившие заявление на получение муниципальной услуги, в обязательном порядке информируются уполномоченными должностными лицами:

- о порядке предоставления муниципальной услуги;
- о ходе предоставления муниципальной услуги;
- об отказе в предоставлении муниципальной услуги.

1.3.7. Информация о сроке завершения оформления документов и возможности их получения заявителю сообщается при подаче документов.

1.3.8. В любое время с момента приема документов заявитель имеет право на получение сведений о прохождении процедуры предоставления муниципальной услуги, с использованием телефонной связи, средств Интернета, а также при личном контакте с уполномоченными должностными лицами.

При ответах на телефонные звонки и устные обращения, уполномоченные должностные лица подробно и в вежливой (корректной) форме информируют обратившихся по интересующим их вопросам. Ответ на телефонный звонок должен начинаться с информации о наименовании органа, в который позвонил гражданин, фамилии, имени, отчестве, занимаемой должности специалиста, принявшего телефонный звонок.

При отсутствии у уполномоченного должностного лица, принявшего звонок, возможности самостоятельно ответить на поставленные вопросы телефонный звонок должен быть переадресован (переведен) другому должностному лицу или же обратившемуся гражданину должен быть сообщен телефонный номер, по которому можно получить необходимую информацию.

## **2. СТАНДАРТ ПРЕДОСТАВЛЕНИЯ МУНИЦИПАЛЬНОЙ УСЛУГИ**

### **2.1. Наименование муниципальной услуги**

В рамках действия настоящего Административного регламента осуществляется предоставление муниципальной услуги "Раздел, объединение земельных участков, находящихся в муниципальной собственности".

### **2.2. Наименование органа, предоставляющего муниципальную услугу**

2.2.1. Орган, предоставляющий муниципальную услугу, - администрация Хреновского сельского поселения Новоусманского муниципального района Воронежской области.

За предоставлением муниципальной услуги заявитель может также обратиться в МФЦ.

2.2.2. Местная администрация при предоставлении муниципальной услуги в целях получения документов, необходимых для принятия решения об образовании земельных участков при разделе, объединении земельных участков, информации для проверки сведений, предоставленных заявителем, осуществляет взаимодействие с Управлением Федеральной службы государственной регистрации, кадастра и картографии по Воронежской области, Управлением Федеральной налоговой службы по Воронежской области, с филиалом федерального государственного бюджетного учреждения "Федеральная кадастровая палата Федеральной службы государственной регистрации, кадастра и картографии" по Воронежской области.

2.2.3. Услуги, которые являются необходимыми и обязательными для предоставления муниципальной услуги, отсутствуют.

2.2.4. Запрещается требовать от заявителя осуществления действий, в том числе согласований, необходимых для получения муниципальной услуги и связанных с обращением в иные государственные органы, органы местного самоуправления, организации, за исключением получения услуг, включенных в перечень услуг, которые являются необходимыми и обязательными для предоставления муниципальных услуг, утвержденных постановлением администрации Хреновского сельского поселения.

### **2.3. Результат предоставления муниципальной услуги**

Результатом предоставления муниципальной услуги является направление (выдача) постановления местной администрации:

- об утверждении схемы расположения земельного участка или земельных участков, находящихся в муниципальной собственности, на кадастровом плане территории в связи с их разделом или объединением;
- об отказе в утверждении схемы расположения земельного участка или земельных участков, находящихся в муниципальной собственности на кадастровом плане территории в связи с их разделом или объединением;
- об образовании земельного участка или земельных участков, находящихся в муниципальной собственности при разделе, объединении;
- уведомление о мотивированном отказе в предоставлении муниципальной услуги.

#### **2.4. Срок предоставления муниципальной услуги**

Срок предоставления муниципальной услуги не должен превышать 33 календарных дней с момента поступления заявления с приложением документов, необходимых для предоставления муниципальной услуги, предусмотренных настоящим Административным регламентом.

Срок исполнения административной процедуры по приему и регистрации заявления и прилагаемых к нему документов - в день поступления заявления.

При поступлении заявления и прилагаемых к нему документов в электронной форме в выходные (праздничные) дни регистрация производится на следующий рабочий день.

Срок исполнения административной процедуры по рассмотрению представленных документов, в том числе истребование документов (сведений), указанных в пункте 2.6.2 настоящего Административного регламента, в рамках межведомственного взаимодействия - 7 календарных дней.

Срок исполнения административной процедуры по подготовке результата предоставления муниципальной услуги - 22 календарных дня.

Срок исполнения административной процедуры по направлению (выдаче) заявителю результата предоставления муниципальной услуги - 3 календарных дня.

Срок исправления технических ошибок, допущенных при оформлении документов, не должен превышать трех рабочих дней с момента обнаружения ошибки или получения от любого заинтересованного лица в письменной форме заявления об ошибке в записях.

Оснований для приостановления сроков предоставления муниципальной услуги законодательством не предусмотрено.

#### **2.5. Правовые основания предоставления муниципальной услуги**

Предоставление муниципальной услуги "Раздел, объединение земельных участков, находящихся в муниципальной собственности" осуществляется в соответствии с:

Конституцией Российской Федерации, принятой на всенародном голосовании 12.12.1993 ("Собрание законодательства РФ", 26.01.2009, N 4, ст. 445; "Российская газета", 25.12.1993, N 237; "Парламентская газета", 26-29.01.2009, N 4);

Градостроительным кодексом Российской Федерации от 29.12.2004 N 190-ФЗ ("Российская газета", 30.12.2004, N 290; "Собрание законодательства РФ", 03.01.2005, N 1 (часть 1), ст. 16; "Парламентская газета", 14.01.2005, N 5-6);

Гражданским кодексом Российской Федерации (часть 1) от 30.11.1994 N 51-ФЗ ("Собрание законодательства РФ", 05.12.1994, N 32, ст. 3301; "Российская газета", 08.12.1994, N 238-239);

Земельным кодексом Российской Федерации от 25.10.2001 N 136-ФЗ ("Собрание законодательства РФ", 29.10.2001, N 44, ст. 4147; "Парламентская газета", 30.10.2001, N 204-205; "Российская газета", 30.10.2001, N 211-212);

Федеральным законом от 25.10.2001 N 137-ФЗ "О введении в действие Земельного кодекса Российской Федерации" ("Собрание законодательства РФ", 29.10.2001, N 44, ст. 4147; "Парламентская газета", 30.10.2001, N 204-205; "Российская газета", 30.10.2001, N 211-212);

Федеральным законом от 27.07.2010 N 210-ФЗ "Об организации предоставления государственных и муниципальных услуг" ("Российская газета", 30.07.2010, N 168; "Собрание законодательства РФ", 02.08.2010, N 31, ст. 4179);

Федеральным законом от 06.10.2003 N 131-ФЗ "Об общих принципах организации местного самоуправления в Российской Федерации" ("Собрание законодательства РФ", 06.10.2003, N 40, ст. 3822; "Парламентская газета", 08.10.2003, N 186; "Российская газета", 08.10.2003, N 202);

Законом Воронежской области от 13.05.2008 N 25-ОЗ "О регулировании земельных отношений на территории Воронежской области" ("Молодой коммунар", 20.05.2008, N 52; "Собрание законодательства Воронежской области", 01.07.2008, N 5, ст. 148)

и иными действующими в данной сфере нормативными правовыми актами.

## **2.6. Исчерпывающий перечень документов, необходимых для предоставления муниципальной услуги**

2.6.1. Исчерпывающий перечень документов, необходимых в соответствии с нормативными правовыми актами для предоставления муниципальной услуги и услуг, которые являются необходимыми и обязательными для предоставления муниципальной услуги, подлежащих представлению заявителем:

Муниципальная услуга предоставляется на основании заявления, поступившего в местную администрацию или в МФЦ.

В письменном заявлении должна быть указана информация о заявителе (для физических лиц: Ф.И.О., паспортные данные, адрес регистрации, контактный телефон (телефон указывается по желанию); для юридических лиц: полное наименование юридического лица, Ф.И.О. руководителя, почтовый адрес, ОГРН, ИНН, контактный телефон (телефон указывается по желанию)). Заявление должно быть подписано заявителем или его уполномоченным представителем.

Форма заявления об утверждении схемы расположения земельного участка на кадастровом плане территории с целью его раздела приведена в приложении 2 к настоящему Административному регламенту.

Форма заявления о разделе земельного участка, находящегося в муниципальной собственности приведена в приложении 3 к настоящему Административному регламенту.

Форма заявления об утверждении схемы расположения земельного участка на кадастровом плане территории при объединении приведена в приложении 4 к настоящему Административному регламенту.

Форма заявления об объединении земельных участков, находящихся в муниципальной собственности приведена в приложении 5 к настоящему Административному регламенту.

К заявлению прилагаются следующие документы:

- копия документа, удостоверяющего личность заявителя (заявителей), являющегося физическим лицом, либо личность представителя физического или юридического лица;
- копия документа, удостоверяющего права (полномочия) представителя заявителя, если с заявлением обращается представитель заявителя (заявителей);
- подготовленная заявителем схема расположения земельного участка или земельных участков на кадастровом плане территории, которые предлагается образовать и (или) изменить, при отсутствии утвержденного проекта межевания территории;
- копии правоустанавливающих и (или) правоудостоверяющих документов на исходный земельный участок, если права на него не зарегистрированы в Едином государственном реестре прав на недвижимое имущество и сделок с ним.

Заявление на бумажном носителе представляется:

- посредством почтового отправления;
- при личном обращении заявителя либо его законного представителя.

В электронной форме заявление представляется путем заполнения формы, размещенной на Едином портале государственных и муниципальных услуг (функций) и (или) Портале государственных и муниципальных услуг Воронежской области.

2.6.2. Исчерпывающий перечень документов, необходимых в соответствии с нормативными правовыми актами для предоставления муниципальной услуги, которые находятся в распоряжении государственных органов, органов местного самоуправления и иных органов, участвующих в предоставлении государственных и муниципальных услуг:

- выписка из Единого государственного реестра прав на недвижимое имущество и сделок с ним о правах на преобразуемый земельный участок (земельные участки).

Для предоставления муниципальной услуги местная администрация в рамках межведомственного взаимодействия запрашивает данные документы в Управлении Федеральной службы государственной регистрации, кадастра и картографии по Воронежской области;

- выписка из Единого государственного реестра юридических лиц (при подаче заявления юридическим лицом);
- выписка из Единого государственного реестра индивидуальных предпринимателей (при подаче заявления индивидуальным предпринимателем).

Для предоставления муниципальной услуги местная администрация в рамках межведомственного взаимодействия запрашивает данные документы в Управлении Федеральной налоговой службы по Воронежской области;

- кадастровый паспорт преобразуемого земельного участка (земельных участков) или кадастровые паспорта образованных земельных участков (земельного участка) в случае, если образование земельного участка (земельных участков) осуществляется в соответствии с утвержденным проектом межевания территории.

Для предоставления муниципальной услуги местная администрация в рамках межведомственного взаимодействия запрашивает данные документы в филиале федерального государственного бюджетного учреждения "Федеральная кадастровая палата Федеральной службы государственной регистрации, кадастра и картографии" по Воронежской области;

- утвержденный проект межевания территории;
- информационное сообщение о возможности (невозможности) утверждения схемы расположения земельного участка или земельных участков, находящихся в муниципальной собственности на кадастровом плане территории подготавливается специалистом местной администрации.



Для предоставления муниципальной услуги данные документы запрашиваются администрацией в рамках межведомственного взаимодействия.

Заявитель вправе представить указанные документы самостоятельно. Непредставление заявителем указанных документов не является основанием для отказа заявителю в предоставлении услуги.

Запрещается требовать от заявителя:

- представления документов и информации или осуществления действий, представление или осуществление которых не предусмотрено нормативными правовыми актами, регулирующими отношения, возникающие в связи с предоставлением муниципальной услуги;

- представления документов и информации, которые в соответствии с нормативными правовыми актами Российской Федерации, нормативными правовыми актами субъектов Российской Федерации и муниципальными правовыми актами находятся в распоряжении органов, предоставляющих муниципальную услугу, иных государственных органов, органов местного самоуправления либо подведомственных государственным органам или органам местного самоуправления организаций, участвующих в предоставлении государственных и муниципальных услуг, за исключением документов, указанных в части 6 статьи 7 Федерального закона от 27.07.2010 N 210-ФЗ "Об организации предоставления государственных и муниципальных услуг".

2.6.3. Перечень услуг, которые являются необходимыми и обязательными для предоставления муниципальной услуги, в том числе сведения о документе (документах), выдаваемом (выдаваемых) организациями, участвующими в предоставлении муниципальной услуги:

При предоставлении муниципальной услуги оказание иных услуг, необходимых и обязательных для предоставления муниципальной услуги, не осуществляется.

## **2.7. Исчерпывающий перечень оснований для отказа в приеме документов, необходимых для предоставления муниципальной услуги**

Основанием для отказа в приеме документов, необходимых для предоставления муниципальной услуги, является подача заявления лицом, не уполномоченным совершать такого рода действия.

## **2.8. Исчерпывающий перечень оснований для отказа в предоставлении муниципальной услуги**

Основанием для отказа в предоставлении муниципальной услуги является следующее:

- к заявлению не приложены документы, указанные в пункте 2.6.1 настоящего Административного регламента;

- земельный участок не является собственностью администрации Хреновского сельского поселения или не относится к земельным участкам, расположенными на территории Хреновского сельского поселения ;

- заявление об объединении земельных участков (утверждении схемы расположения земельных участков в целях их объединения) подано в отношении земельных участков, предоставленных на праве постоянного (бессрочного) пользования, праве пожизненного наследуемого владения или праве безвозмездного пользования разным лицам;

- наличие противоречий между заявленными и уже зарегистрированными правами;
- несоответствие схемы расположения земельного участка ее форме, формату или требованиям к ее подготовке, которые установлены в соответствии с пунктом 12 статьи 11.10 Земельного кодекса Российской Федерации;
- полное или частичное совпадение местоположения земельного участка, образование которого предусмотрено схемой его расположения, с местоположением земельного участка, образуемого в соответствии с ранее принятым решением об утверждении схемы расположения земельного участка, срок действия которого не истек;
- разработка схемы расположения земельного участка с нарушением предусмотренных статьей 11.9 Земельного кодекса Российской Федерации требований к образуемым земельным участкам;
- несоответствие схемы расположения земельного участка утвержденному проекту планировки территории, землеустроительной документации, положению об особо охраняемой природной территории;
- расположение земельного участка, образование которого предусмотрено схемой расположения земельного участка, в границах территории, для которой утвержден проект межевания территории.

## **2.9. Размер платы, взимаемой с заявителя при предоставлении муниципальной услуги, и способы ее взимания в случаях, предусмотренных федеральными законами, принимаемыми в соответствии с иными нормативными правовыми актами Российской Федерации**

Муниципальная услуга предоставляется на бесплатной основе.

## **2.10. Максимальный срок ожидания в очереди при подаче заявления о предоставлении муниципальной услуги и при получении результата предоставления муниципальной услуги**

Максимальный срок ожидания в очереди при подаче документов на получение муниципальной услуги не должен превышать 15 минут.

Максимальный срок ожидания в очереди при получении результата предоставления муниципальной услуги не должен превышать 15 минут.

## **2.11. Требования к помещениям, в которых предоставляется муниципальная услуга**

2.11.1. Прием граждан осуществляется в специально выделенных для предоставления муниципальных услуг помещениях.

Помещения должны содержать места для информирования, ожидания и приема граждан. Помещения должны соответствовать санитарно-эпидемиологическим правилам и нормам, а также быть оборудованы противопожарной системой и средствами пожаротушения.

У входа в каждое помещение размещается табличка с наименованием помещения (зал ожидания, приема/выдачи документов и т.д.).

2.11.2. Около здания организуются парковочные места для автотранспорта, в том числе для лиц с ограниченными возможностями здоровья, инвалидов.

Доступ заявителей к парковочным местам является бесплатным.

2.11.3. Центральный вход в здание, где предоставляется муниципальная услуга, должен быть оборудован информационной табличкой (вывеской).

2.11.4. В помещениях для ожидания заявителям отводятся места, оборудованные стульями, кресельными секциями. В местах ожидания имеются средства для оказания первой помощи и доступные места общего пользования.

2.11.5. Места информирования, предназначенные для ознакомления заявителей с информационными материалами, оборудуются:

- информационными стендами, на которых размещается визуальная и текстовая информация;

- стульями и столами для оформления документов.

К информационным стендам должна быть обеспечена возможность свободного доступа граждан.

На информационных стендах, а также на официальных сайтах в сети Интернет размещается следующая обязательная информация:

- номера телефонов, факсов, адреса официальных сайтов, электронной почты местной администрации;

- режим работы органов, предоставляющих муниципальную услугу;

- графики личного приема граждан уполномоченными должностными лицами;

- номера кабинетов, где осуществляются прием письменных обращений граждан и устное информирование граждан; фамилии, имена, отчества и должности лиц, осуществляющих прием письменных обращений граждан и устное информирование граждан;

- текст настоящего Административного регламента (полная версия - на официальном сайте местной администрации в сети Интернет и извлечения - на информационных стендах);

- тексты (выдержки) из нормативных правовых актов, регулирующих предоставление муниципальной услуги;

- образцы оформления документов.

2.11.6. Помещения для приема заявителей должны быть оборудованы табличками с указанием номера кабинета и должности лица, осуществляющего прием. Место для приема заявителей должно быть оборудовано стулом, иметь место для написания и размещения документов, заявлений.

2.11.7. Требования к обеспечению условий доступности муниципальных услуг для инвалидов.

Орган, предоставляющий муниципальную услугу обеспечивает условия доступности для беспрепятственного доступа инвалидов в здание и помещения, в котором предоставляется муниципальная услуга, и получения муниципальной услуги в соответствии с требованиями, установленными Федеральным законом от 24.11.1995 № 181-ФЗ «О социальной защите инвалидов в Российской Федерации», и другими законодательными и иными нормативными правовыми актами Российской Федерации и Воронежской области.

Если здание и помещения, в котором предоставляется услуга не приспособлены или не полностью приспособлены для потребностей инвалидов, орган предоставляющий муниципальную услугу обеспечивает предоставление муниципальной услуги по месту жительства инвалида.

## **2.12. Показатели доступности и качества муниципальной услуги**

2.12.1. Показателями доступности муниципальной услуги являются:

- оборудование территорий, прилегающих к месторасположению управления, местами для парковки автотранспортных средств, в том числе для лиц с ограниченными возможностями здоровья, инвалидов;
- оборудование помещений управления для предоставления муниципальной услуги местами общего пользования;
- оборудование мест ожидания и мест приема заявителей в управлении стульями, столами (стойками) для возможности оформления документов;
- соблюдение графика работы управления;
- размещение полной, достоверной и актуальной информации о муниципальной услуге на Портале государственных и муниципальных услуг Воронежской области в сети Интернет, Едином портале государственных и муниципальных услуг (функций) в сети Интернет, на официальном сайте органа, предоставляющего муниципальную услугу, на информационных стендах в местах нахождения органов, предоставляющих муниципальную услугу;
- возможность получения муниципальной услуги в МФЦ;
- возможность получения информации о ходе предоставления муниципальной услуги, в том числе с использованием информационно-коммуникационных технологий.

2.12.2. Показателями качества муниципальной услуги являются:

- полнота предоставления муниципальной услуги в соответствии с требованиями настоящего Административного регламента;
- соблюдение сроков предоставления муниципальной услуги;
- удельный вес жалоб, поступивших в управление по вопросу предоставления муниципальной услуги, в общем количестве заявлений на предоставление муниципальной услуги.

## **2.13. Иные требования, в том числе учитывающие особенности предоставления муниципальной услуги в многофункциональных центрах и особенности предоставления муниципальной услуги в электронной форме**

2.13.1. Прием заявителей (прием и выдача документов) осуществляется уполномоченными должностными лицами МФЦ.

2.13.2. Прием заявителей уполномоченными лицами осуществляется в соответствии с графиком (режимом) работы МФЦ.

2.13.3. Заявителям обеспечивается возможность копирования форм заявлений, необходимых для получения муниципальной услуги, размещенных на официальном сайте местной администрации в сети Интернет (**[hrenovskoe.poselenie.net](http://hrenovskoe.poselenie.net)**), на Едином портале государственных и муниципальных услуг (функций) ([www.gosuslugi.ru](http://www.gosuslugi.ru)) и Портале государственных и муниципальных услуг Воронежской области [pgu.govvrn.ru](http://pgu.govvrn.ru).

2.13.4. Заявитель в целях получения муниципальной услуги может подать заявление и необходимые документы в электронном виде с использованием информационно-технологической и коммуникационной инфраструктуры, в том числе Единого портала государственных и муниципальных услуг (функций) и (или) Портала государственных и муниципальных услуг Воронежской области.

### **3. СОСТАВ, ПОСЛЕДОВАТЕЛЬНОСТЬ И СРОКИ ВЫПОЛНЕНИЯ АДМИНИСТРАТИВНЫХ ПРОЦЕДУР, ТРЕБОВАНИЯ К ПОРЯДКУ ИХ ВЫПОЛНЕНИЯ, В ТОМ ЧИСЛЕ ОСОБЕННОСТИ ВЫПОЛНЕНИЯ АДМИНИСТРАТИВНЫХ ПРОЦЕДУР В ЭЛЕКТРОННОЙ ФОРМЕ, А ТАКЖЕ В МНОГОФУНКЦИОНАЛЬНЫХ ЦЕНТРАХ ПРЕДОСТАВЛЕНИЯ ГОСУДАРСТВЕННЫХ И МУНИЦИПАЛЬНЫХ УСЛУГ**

#### **3.1. Исчерпывающий перечень административных процедур**

3.1.1. Предоставление муниципальной услуги включает в себя следующие административные процедуры:

- прием и регистрация заявления и прилагаемых к нему документов;
- рассмотрение представленных документов, истребование документов (сведений), указанных в пункте 2.6.2 настоящего Административного регламента, в рамках межведомственного взаимодействия;
- подготовка результата предоставления муниципальной услуги;
- направление (выдача) заявителю результата предоставления муниципальной услуги.

3.1.2. Последовательность действий при предоставлении муниципальной услуги отражена в блок-схеме предоставления муниципальной услуги, приведенной в приложении №6 к настоящему Административному регламенту.

#### **3.2. Прием и регистрация заявления и прилагаемых к нему документов**

3.2.1. Основанием для начала административной процедуры является личное обращение заявителя или его уполномоченного представителя в местную администрацию, МФЦ с заявлением либо поступление заявления в адрес местной администрации посредством почтового отправления или с использованием информационно-технологической и коммуникационной инфраструктуры, в том числе Единого портала государственных и муниципальных услуг (функций) и (или) Портала государственных и муниципальных услуг Воронежской области.

К заявлению должны быть приложены документы, указанные в п. 2.6.1 настоящего Административного регламента.

3.2.2. В случае направления заявителем заявления посредством почтового отправления к заявлению о предоставлении муниципальной услуги прилагаются копии документов, удостоверенные в установленном законом порядке; подлинники документов не направляются.

При поступлении заявления и комплекта документов в электронном виде документы распечатываются на бумажном носителе и в дальнейшем работа с ними ведется в установленном порядке.

3.2.3. При личном обращении заявителя или уполномоченного представителя в управление или в МФЦ специалист, уполномоченный на прием документов:

- устанавливает предмет обращения, устанавливает личность заявителя, проверяет документ, удостоверяющий личность заявителя;
- проверяет полномочия заявителя, в том числе полномочия представителя гражданина действовать от его имени, полномочия представителя юридического лица действовать от имени юридического лица;

- проверяет заявление на соответствие установленным требованиям;
- проверяет соответствие представленных документов следующим требованиям: документы в установленных законодательством случаях нотариально удостоверены, скреплены печатями, имеют надлежащие подписи определенных законодательством должностных лиц; в документах нет подчисток, приписок, зачеркнутых слов и иных неоговоренных исправлений; документы не имеют серьезных повреждений, наличие которых не позволяет однозначно истолковать их содержание;
- регистрирует заявление с прилагаемым комплектом документов;
- выдает расписку в получении документов по установленной форме (приложение № 7 к настоящему Административному регламенту) с указанием перечня документов и даты их получения, а также с указанием перечня документов, которые будут получены по межведомственным запросам.

3.2.4. В случае обращения заявителя за предоставлением муниципальной услуги через МФЦ, зарегистрированное заявление передается с сопроводительным письмом в адрес местной администрации в течение одного рабочего дня с момента регистрации.

3.2.5. При наличии оснований, указанных в п. 2.7 настоящего Административного регламента, специалист, ответственный за прием документов, уведомляет заявителя о наличии препятствий к принятию документов, возвращает документы, объясняет заявителю содержание выявленных недостатков в представленных документах и предлагает принять меры по их устранению.

3.2.6. Результатом административной процедуры является прием и регистрация заявления и комплекта документов, выдача расписки в получении документов по установленной форме (приложение N 7 к настоящему Административному регламенту) с указанием их перечня и даты получения (отметка на копии заявления (втором экземпляре заявления - при наличии)) либо отказ в приеме документов.

3.2.7. Максимальный срок исполнения административной процедуры - 1 календарный день.

### **3.3. Рассмотрение представленных документов, истребование документов (сведений), указанных в пункте 2.6.2 настоящего Административного регламента, в рамках межведомственного взаимодействия**

3.3.1. Основанием для начала административной процедуры является поступление заявления и прилагаемых к нему документов в местную администрацию.

3.3.2. Руководитель местной администрации определяет должностное лицо, ответственное за предоставление муниципальной услуги (далее - специалист).

3.3.3. Специалист:

а) проводит проверку заявления и прилагаемых к нему документов на соответствие требованиям, установленным пунктом 2.6.1 настоящего Административного регламента;

б) устанавливает принадлежность земельных участков, в отношении которых подано заявление, к собственности Хреновского сельского поселения или к земельным участкам, расположенные на территории Хреновского сельского поселения ;

в) в рамках межведомственного взаимодействия запрашивает:

- в Управлении Федеральной службы государственной регистрации, кадастра и картографии по Воронежской области выписку из Единого государственного реестра

прав на недвижимое имущество и сделок с ним о правах на преобразуемый земельный участок (земельные участки).

Запрос должен содержать: кадастровый номер объекта недвижимости, ОКАТО, наименование района, города, населенного пункта, улицы, номер дома, корпуса, строения;

- в Управлении Федеральной налоговой службы по Воронежской области:

выписку из Единого государственного реестра юридических лиц о регистрации юридического лица (если заявителем является юридическое лицо);

выписку из Единого государственного реестра индивидуальных предпринимателей о регистрации индивидуального предпринимателя (если заявителем является индивидуальный предприниматель).

Запрос должен содержать: ОГРН, ИНН (для юридического лица), ОГРНИП, ИНН (для индивидуального предпринимателя);

- в филиале федерального государственного бюджетного учреждения "Федеральная кадастровая палата Федеральной службы государственной регистрации, кадастра и картографии" по Воронежской области:

кадастровый паспорт преобразуемого земельного участка (земельных участков) или кадастровые паспорта образованных земельных участков (земельного участка) в случае, если образование земельного участка (земельных участков) осуществляется в соответствии с утвержденным проектом межевания территории.

Запрос должен содержать: кадастровый номер земельного участка, адрес земельного участка, площадь земельного участка;

В местной администрации специалист получает утвержденный проект межевания территории, информационное сообщение о возможности (невозможности) утверждения схемы расположения земельного участка или земельных участков, находящихся в муниципальной собственности, на кадастровом плане территории.

3.3.4. Результатом административной процедуры является установление наличия или отсутствия оснований, указанных в пункте 2.8 настоящего Административного регламента.

3.3.5. Максимальный срок исполнения административной процедуры - 7 календарных дней.

### **3.4. Подготовка результата предоставления муниципальной услуги.**

3.4.1. В случае если раздел, объединение земельных участков осуществляется в соответствии со схемой расположения земельного участка или земельных участков, находящихся в муниципальной собственности на кадастровом плане территории, специалист в течение одного рабочего дня направляет с сопроводительной запиской схему расположения земельного участка, предоставленную заявителем, для целей ее рассмотрения и подготовки проекта постановления местной администрации об утверждении указанной схемы или подготовки информационного сообщения о невозможности ее утверждения.

3.4.1.1. В случае отсутствия оснований для отказа в утверждении схемы расположения земельного участка или земельных участков на кадастровом плане территории, предусмотренных пунктом 2.8 настоящего Административного регламента, специалист готовит проект постановления местной администрации об утверждении схемы расположения земельного участка или земельных участков на кадастровом плане территории и направляет подготовленный проект постановления для визирования соответствующим должностным лицам местной администрации.

Завизированный уполномоченными должностными лицами администрации проект постановления подписывается главой сельского поселения.

3.4.1.2. При наличии оснований, предусмотренных пунктом 2.8 настоящего Административного регламента, для отказа в утверждении схемы расположения земельного участка или земельных участков, находящихся в муниципальной собственности на кадастровом плане территории, направляется информационное сообщение специалисту.

На основании полученного информационного сообщения специалист в течение одного рабочего дня готовит проект постановления местной администрации об отказе в утверждении схемы расположения земельного участка или земельных участков на кадастровом плане территории и направляет подготовленный проект постановления для визирования соответствующим должностным лицам местной администрации.

Завизированный уполномоченными должностными лицами местной администрации проект постановления подписывается главой сельского поселения

3.4.2. В случае если раздел, объединение земельных участков, находящихся в муниципальной собственности осуществляются в соответствии с утвержденным проектом межевания территории, специалист отдела:

3.4.2.1. При отсутствии оснований, предусмотренных пунктом 2.8 настоящего Административного регламента, в течение одного рабочего дня готовит проект постановления местной администрации об образовании земельного участка или земельных участков, находящихся в муниципальной собственности при разделе, объединении.

Подготовленный проект постановления специалист отдела направляет на визирование соответствующим должностным лицам местной администрации.

Завизированный уполномоченными должностными лицами местной администрации проект постановления подписывается главой сельского поселения.

3.4.2.2. При наличии оснований, предусмотренных пунктом 2.8 настоящего Административного регламента, в течение одного рабочего дня готовит проект уведомления о мотивированном отказе в предоставлении муниципальной услуги.

Уведомление о мотивированном отказе в предоставлении муниципальной услуги визируется руководителем управления.

3.4.3. Результатом административной процедуры является подготовка:

- проекта постановления местной администрации об утверждении либо об отказе в утверждении схемы расположения земельного участка или земельных участков, находящихся в муниципальной собственности на кадастровом плане территории;

- проекта постановления местной администрации об образовании земельного участка или земельных участков, находящихся в муниципальной собственности при разделе, объединении;

- подготовка уведомления о мотивированном отказе в предоставлении муниципальной услуги.

3.4.4. Максимальный срок исполнения административной процедуры - 22 календарных дня.

### **3.5. Направление (выдача) заявителю постановления местной администрации об образовании земельных участков при разделе, объединении либо уведомления о мотивированном отказе в предоставлении муниципальной услуги**

3.5.1. Постановление местной администрации об утверждении или об отказе в утверждении схемы расположения земельного участка или земельных участков,



находящихся в муниципальной собственности , на кадастровом плане территории, либо постановление местной администрации об образовании земельного участка или земельных участков, находящихся в муниципальной собственности при разделе, объединении, либо уведомление о мотивированном отказе в предоставлении муниципальной услуги может быть направлено (выдано):

- заказным письмом с уведомлением о вручении;
- лично заявителю (или уполномоченному им надлежащим образом представителю) непосредственно по месту подачи заявления;
- в электронном виде в личный кабинет заявителя на Едином портале государственных и муниципальных услуг (функций) и (или) Портале государственных и муниципальных услуг Воронежской области.

3.5.1.1. В течение 1 календарного дня после принятия соответствующего постановления либо подписания уведомления о мотивированном отказе в предоставлении муниципальной услуги специалист информирует заявителя посредством телефонной связи о времени и месте получения результата предоставления муниципальной услуги.

3.5.1.2. В случае неявки заявителя или уполномоченного им надлежащим образом представителя для получения результата предоставления услуги в течение 2 календарных дней со дня принятия соответствующего постановления либо подписания уведомления о мотивированном отказе в предоставлении муниципальной услуги специалист направляет результат предоставления муниципальной услуги заявителю почтовым отправлением с уведомлением по адресу, указанному в заявлении, с приложением представленных им документов или в электронном виде в личный кабинет заявителя на Едином портале государственных и муниципальных услуг (функций) и (или) Портале государственных и муниципальных услуг Воронежской области.

3.5.1.3. В случае подачи заявителем заявления через МФЦ результат предоставления муниципальной услуги направляется в МФЦ, если иной способ получения не указан заявителем.

3.5.2. Результатом административной процедуры является направление (выдача) заявителю результата предоставления муниципальной услуги.

3.5.3. Максимальный срок исполнения административной процедуры - 3 календарных дня.

### **3.6. Подача заявителем запроса и иных документов, необходимых для предоставления муниципальной услуги, и прием таких запросов и документов в электронной форме**

3.6.1. Подача заявителем заявления и иных документов, необходимых для предоставления муниципальной услуги, в электронной форме предусмотрена при помощи информационно-технологической и коммуникационной инфраструктуры, в том числе с Единого портала государственных и муниципальных услуг (функций) и (или) Портала государственных и муниципальных услуг Воронежской области.

3.6.2. Заявитель вправе получать сведения о ходе предоставления муниципальной услуги в электронной форме с использованием информационно-технологической и коммуникационной инфраструктуры, в том числе с Единого портала государственных и муниципальных услуг (функций) и (или) Портала государственных и муниципальных услуг Воронежской области.

3.6.3. Получение результата муниципальной услуги в электронной форме предусмотрено.

### **3.7. Взаимодействие управления с иными органами государственной власти, органами местного самоуправления и организациями, участвующими в предоставлении муниципальных услуг в электронной форме**

Для подтверждения отсутствия обременения на испрашиваемый земельный участок предусмотрено межведомственное взаимодействие местной администрации с Управлением Федеральной службы государственной регистрации, кадастра и картографии по Воронежской области в электронной форме.

Для подтверждения того, что юридическое лицо или индивидуальный предприниматель являются действующими, предусмотрено межведомственное взаимодействие местной администрации с Управлением Федеральной налоговой службы по Воронежской области в электронной форме.

Для получения кадастровой выписки о земельном участке предусмотрено межведомственное взаимодействие с филиалом федерального государственного бюджетного учреждения "Федеральная кадастровая палата Федеральной службы государственной регистрации, кадастра и картографии" по Воронежской области в электронной форме.

## **4. ФОРМЫ КОНТРОЛЯ ЗА ИСПОЛНЕНИЕМ АДМИНИСТРАТИВНОГО РЕГЛАМЕНТА**

4.1. Текущий контроль организации предоставления муниципальной услуги осуществляется должностными лицами органа местного самоуправления, ответственными за организацию работы по предоставлению муниципальной услуги.

4.2. Перечень иных должностных лиц администрации, осуществляющих текущий контроль организации предоставления муниципальной услуги, в том числе реализации предусмотренных настоящим административным регламентом административных процедур, устанавливается муниципальными правовыми актами администрации.

Муниципальные служащие, ответственные за предоставление муниципальной услуги, несут персональную ответственность за соблюдение сроков и порядка исполнения каждой административной процедуры, предусмотренной настоящим административным регламентом.

4.3. Текущий контроль осуществляется путем проведения должностным лицом, ответственным за организацию работы по предоставлению муниципальной услуги, проверок соблюдения и исполнения сотрудниками положений Административного регламента.

4.4. Проведение текущего контроля должно осуществляться не реже двух раз в год.

Текущий контроль может быть плановым (осуществляется на основании полугодовых или годовых планов работы органа местного самоуправления) и внеплановым (проводиться по конкретному обращению заявителя или иных заинтересованных лиц). При проверке могут рассматриваться все вопросы, связанные с предоставлением муниципальной услуги (комплексные проверки), или вопросы, связанные с исполнением отдельных административных процедур (тематические проверки).

Результаты проверки оформляются в виде справки, в которой отмечаются выявленные недостатки и указываются предложения по их устранению.

По результатам проведенных проверок в случае выявления нарушений прав заявителей виновные лица привлекаются к ответственности в соответствии с действующим законодательством Российской Федерации.

4.5 Контроль за предоставлением муниципальной услуги может быть осуществлен со стороны граждан, их объединений и организаций в соответствии с законодательством Российской Федерации.

## **5. Досудебный (внесудебный) порядок обжалования решений и действий (бездействия) органа, предоставляющего муниципальную услугу, должностного лица органа, предоставляющего муниципальную услугу, либо муниципального служащего.**

5.1. Заявители имеют право на обжалование решений и действий (бездействия) должностных лиц администрации в досудебном порядке, на получение информации, необходимой для обоснования и рассмотрения жалобы.

5.2. Заявитель может обратиться с жалобой в том числе в следующих случаях:

1) нарушение срока регистрации заявления заявителя об оказании муниципальной услуги;

2) нарушение срока предоставления муниципальной услуги;

3) требование у заявителя документов, не предусмотренных нормативными правовыми актами Российской Федерации, нормативными правовыми актами Воронежской области, нормативными правовыми актами органов местного самоуправления Хреновского сельского поселения для предоставления муниципальной услуги;

4) отказ в приеме документов, предоставление которых предусмотрено нормативными правовыми актами Российской Федерации, нормативными правовыми актами Воронежской области нормативными правовыми актами органов местного самоуправления Хреновского сельского поселения для предоставления муниципальной услуги, у заявителя;

5) отказ в предоставлении муниципальной услуги, если основания отказа не предусмотрены федеральными законами и принятыми в соответствии с ними иными нормативными правовыми актами Российской Федерации, нормативными правовыми актами Воронежской области нормативными правовыми актами органов местного самоуправления Хреновского сельского поселения;

6) затребование с заявителя при предоставлении муниципальной услуги платы, не предусмотренной нормативными правовыми актами Российской Федерации, нормативными правовыми актами Воронежской области, нормативными правовыми актами органов местного самоуправления Хреновского сельского поселения;

7) отказ должностного лица администрации в исправлении допущенных опечаток и ошибок в выданных в результате предоставления муниципальной услуги документах либо нарушение установленного срока таких исправлений.

5.3. Основанием для начала процедуры досудебного (внесудебного) обжалования является поступившая жалоба.

Жалоба может быть направлена по почте, через многофункциональные центры, с использованием Единого портала государственных и муниципальных услуг (функций) либо Портала государственных и муниципальных услуг Воронежской области, а также может быть принята при личном приеме заявителя.

5.4. Жалоба должна содержать:

- наименование органа, предоставляющего муниципальную услугу, фамилию, имя, отчество должностного лица либо муниципального служащего, решения и действия (бездействие) которого обжалуются;

- фамилию, имя, отчество (последнее - при наличии), сведения о месте жительства заявителя - физического лица либо наименование, сведения о месте нахождения заявителя - юридического лица, а также номер (номера) контактного телефона, адрес (адреса) электронной почты (при наличии) и почтовый адрес, по которым должен быть направлен ответ заявителю;

- сведения об обжалуемых решениях и действиях (бездействии) администрации, должностного лица либо муниципального служащего;

- доводы, на основании которых заявитель не согласен с решением и действием (бездействием) администрации, должностного лица либо муниципального служащего. Заявителем могут быть представлены документы (при наличии), подтверждающие его доводы, либо их копии.

5.5. Заявитель может обжаловать решения и действия (бездействие) должностных лиц, муниципальных служащих администрации главе (главе администрации), либо в порядке, установленном антимонопольным законодательством Российской Федерации, в антимонопольный орган.

5.6. Должностные лица администрации, указанные в пункте 5.5 настоящего раздела административного регламента, проводят личный прием заявителей.

Личный прием должностными лицами проводится по предварительной записи. Запись заявителей проводится при личном обращении или с использованием средств телефонной связи по номерам телефонов, которые размещаются на официальном сайте администрации в сети Интернет и информационных стендах.

Специалист, осуществляющий запись заявителей на личный прием, информирует заявителя о дате, времени, месте приема, должности, фамилии, имени и отчестве должностного лица, осуществляющего прием.

5.7. Должностное лицо, уполномоченное на рассмотрение жалобы, или администрация отказывают в удовлетворении жалобы в следующих случаях:

1) наличие вступившего в законную силу решения суда, арбитражного суда по жалобе о том же предмете и по тем же основаниям;

2) подача жалобы лицом, полномочия которого не подтверждены в порядке, установленном законодательством;

3) наличие решения по жалобе, принятого ранее в соответствии с требованиями настоящего административного регламента в отношении того же заявителя и по тому же предмету жалобы.

Должностное лицо, уполномоченное на рассмотрение жалобы, или администрация вправе оставить жалобу без ответа в следующих случаях:

1) наличия в жалобе нецензурных либо оскорбительных выражений, угроз жизни, здоровью и имуществу должностного лица, а также членов его семьи и сообщить гражданину, направившему обращение, о недопустимости злоупотребления правом;

2) отсутствует возможность прочитать какую-либо часть текста жалобы, фамилию, имя, отчество (при наличии) и (или) почтовый адрес заявителя, указанные в жалобе. При этом ответ на жалобу не дается и она не подлежит направлению на рассмотрение в государственный орган, орган местного самоуправления или должностному лицу в соответствии с их компетенцией, о чем в течение семи дней со дня регистрации жалобы сообщается гражданину, направившему жалобу, если его фамилия и почтовый адрес поддаются прочтению.

В случае оставления жалобы без ответа, заявителю направляется уведомление о недопустимости злоупотребления правом.

5.8. Заявители имеют право на получение документов и информации, необходимых для обоснования и рассмотрения жалобы.

5.9. Жалоба подлежит рассмотрению в течение пятнадцати рабочих дней со дня ее регистрации, а в случае обжалования отказа администрации, должностного лица администрации, в приеме документов у заявителя либо в исправлении допущенных опечаток и ошибок или в случае обжалования нарушения установленного срока таких исправлений - в течение пяти рабочих дней со дня ее регистрации.

5.10. Не позднее дня, следующего за днем принятия решения, указанного в пункте 5.9 настоящего Административного регламента, заявителю в письменной форме и по желанию заявителя в электронной форме направляется мотивированный ответ о результатах рассмотрения жалобы.

5.11. В случае установления в ходе или по результатам рассмотрения жалобы признаков состава административного правонарушения или преступления должностное лицо, наделенное полномочиями по рассмотрению жалоб, незамедлительно направляет имеющиеся материалы в органы прокуратуры.

**Информация о месте нахождения, графике работы, контактных телефонах (телефонах для справок и консультаций), интернет адресах, адресах электронной почты администрации, многофункциональных центров**

1. Место нахождения администрации Хреновского сельского поселения Новоусманского муниципального района Воронежской области: 396318, Воронежская область Новоусманский район, с. Хреновое, ул. Молодежная, д. 16А.

График работы администрации Хреновского сельского поселения Новоусманского муниципального района Воронежской области:

понедельник - пятница: с 08.00 до 16.00;

перерыв: с 12.00 до 13.00.

Официальный сайт администрации Хреновского сельского поселения Новоусманского муниципального района Воронежской области в сети Интернет: [hrenovskoe.poselenie.net](http://hrenovskoe.poselenie.net).

Адрес электронной почты администрации Хреновского сельского поселения Новоусманского муниципального района Воронежской области: [xrenovoesp@yandex.ru](mailto:xrenovoesp@yandex.ru).

2. Телефоны для справок: 8(47341) 61139.

3. Автономное учреждение Воронежской области «Многофункциональный центр предоставления государственных и муниципальных услуг» (далее - АУ «МФЦ»):

3.1. Место нахождения АУ «МФЦ»: 394026, г. Воронеж, ул. Дружинников, 3б (Коминтерновский район).

Телефон для справок АУ «МФЦ»: (473) 226-99-99.

Официальный сайт АУ «МФЦ» в сети Интернет: [mfc.vrn.ru](http://mfc.vrn.ru).

Адрес электронной почты АУ «МФЦ»: [odno-okno@mail.ru](mailto:odno-okno@mail.ru).

График работы АУ «МФЦ»:

вторник, четверг, пятница: с 09.00 до 18.00;

среда: с 11.00 до 20.00;

суббота: с 09.00 до 16.45.

3.2. Место нахождения филиала АУ «МФЦ» в Новоусманском муниципальном районе: с.Новая Усмань, ул.Ленина,д.263 б.

Телефон для справок филиала АУ «МФЦ»: (473) 226-99-99.

График (режим) работы многофункционального центра:

понедельник: с 8 до 17 часов;

вторник, среда, четверг, пятница: с 08.00 до 20.00;

суббота: с 08.00 до 15:45;

воскресенье: выходной.



Приложение 2  
к Административному регламенту  
форма заявления

Главе администрации (наименование МО) или Главе МО  
(указывается должностное лицо, возглавляющее местную администрацию в  
соответствии с Уставом МО)

\_\_\_\_\_ (Ф.И.О.)

Для физических лиц:

\_\_\_\_\_ (Ф.И.О. заявителя, паспортные данные)

\_\_\_\_\_ (по доверенности в интересах)

\_\_\_\_\_ (адрес регистрации)

Контактный телефон \_\_\_\_\_  
(указывается по желанию)

Для юридических лиц:

\_\_\_\_\_ (полное наименование юридического лица)

\_\_\_\_\_ (Ф.И.О. руководителя)

\_\_\_\_\_ (почтовый адрес)

\_\_\_\_\_ (по доверенности в интересах)

ОГРН \_\_\_\_\_

ИНН \_\_\_\_\_

Контактный телефон \_\_\_\_\_  
(указывается по желанию)

### ЗАЯВЛЕНИЕ

об утверждении схемы расположения земельного участка  
на кадастровом плане территории с целью его раздела

В целях раздела земельного участка площадью \_\_\_\_\_ кв. м с кадастровым номером \_\_\_\_\_, расположенного по адресу: \_\_\_\_\_, предоставленного заявителю на праве аренды, постоянного (бессрочного) пользования, безвозмездного пользования (нужное подчеркнуть), прошу утвердить прилагаемую схему расположения земельного участка.

Результат рассмотрения заявления прошу выдать мне лично (или уполномоченному представителю) / выслать по почте / предоставить в электронном виде (в личном кабинете на портале услуг) (нужное подчеркнуть).

Приложения (указывается список прилагаемых к заявлению документов):

\_\_\_\_\_  
\_\_\_\_\_  
\_\_\_\_\_



(должность)

(подпись)

(фамилия И.О.)

М.П.

В соответствии с требованиями Федерального закона от 27.07.2006 N 152-ФЗ "О персональных данных" даю согласие на сбор, систематизацию, накопление, хранение, уточнение (обновление, изменение), использование, распространение (в случаях, предусмотренных действующим законодательством Российской Федерации) предоставленных выше персональных данных. Настоящее согласие дано мною бессрочно (для физических лиц).

"\_\_" \_\_\_\_\_ 20\_\_ г. \_\_\_\_\_  
(подпись)

Приложение 3  
к Административному регламенту  
Форма заявления  
Главе администрации (наименование МО) или Главе МО  
(указывается должностное лицо, возглавляющее местную администрацию в соответствии с Уставом МО)

\_\_\_\_\_ (Ф.И.О.)  
Для физических лиц:

\_\_\_\_\_ (Ф.И.О. заявителя, паспортные данные)  
\_\_\_\_\_ (по доверенности в интересах)  
\_\_\_\_\_ (адрес регистрации)  
Контактный телефон \_\_\_\_\_  
(указывается по желанию)  
Для юридических лиц:

\_\_\_\_\_ (полное наименование юридического лица)  
\_\_\_\_\_ (Ф.И.О. руководителя)  
\_\_\_\_\_ (почтовый адрес)  
\_\_\_\_\_ (по доверенности в интересах)  
ОГРН \_\_\_\_\_  
ИНН \_\_\_\_\_  
Контактный телефон \_\_\_\_\_  
(указывается по желанию)

**ЗАЯВЛЕНИЕ**  
о разделе земельного участка,  
находящегося в муниципальной собственности

Прошу разделить земельный участок площадью \_\_\_\_\_ кв. м с кадастровым номером \_\_\_\_\_, расположенный по адресу: \_\_\_\_\_, на следующие земельные участки:

N п/п	Адрес	Площадь, кв. м	Кадастровый номер	Разрешенное использование

Результат рассмотрения заявления прошу выдать мне лично (или уполномоченному представителю) / выслать по почте / предоставить в электронном виде (в личном кабинете на портале услуг) (нужное подчеркнуть).

Приложения (указывается список прилагаемых к заявлению документов):

\_\_\_\_\_

\_\_\_\_\_

---

(должность)

(подпись)

(фамилия И.О.)

М.П.

В соответствии с требованиями Федерального закона от 27.07.2006 N 152-ФЗ "О персональных данных" даю согласие на сбор, систематизацию, накопление, хранение, уточнение (обновление, изменение), использование, распространение (в случаях, предусмотренных действующим законодательством Российской Федерации) предоставленных выше персональных данных. Настоящее согласие дано мною бессрочно (для физических лиц).

"\_\_" \_\_\_\_\_ 20\_\_ г. \_\_\_\_\_

(подпись)

Форма заявления

Главе администрации (наименование МО) или Главе МО  
(указывается должностное лицо, возглавляющее местную администрацию в соответствии с Уставом МО)

\_\_\_\_\_ (Ф.И.О.)

Для физических лиц:

\_\_\_\_\_ (Ф.И.О. заявителя, паспортные данные)

\_\_\_\_\_ (по доверенности в интересах)

\_\_\_\_\_ (адрес регистрации)

Контактный телефон \_\_\_\_\_

(указывается по желанию)

Для юридических лиц:

\_\_\_\_\_ (полное наименование юридического лица)

\_\_\_\_\_ (Ф.И.О. руководителя)

\_\_\_\_\_ (почтовый адрес)

\_\_\_\_\_ (по доверенности в интересах)

ОГРН \_\_\_\_\_

ИНН \_\_\_\_\_

Контактный телефон \_\_\_\_\_

(указывается по желанию)

**ЗАЯВЛЕНИЕ**

об утверждении схемы расположения земельного участка  
на кадастровом плане территории при объединении

В целях объединения земельного участка площадью \_\_\_\_\_ кв. м с кадастровым номером \_\_\_\_\_, расположенного по адресу: \_\_\_\_\_, с земельным участком площадью \_\_\_\_\_ кв. м с кадастровым номером \_\_\_\_\_, расположенным по адресу: \_\_\_\_\_, прошу утвердить прилагаемую схему расположения земельного участка.

Результат рассмотрения заявления прошу выдать мне лично (или уполномоченному представителю) / выслать по почте / предоставить в электронном виде (в личном кабинете на портале услуг) (нужное подчеркнуть).

Приложения (указывается список прилагаемых к заявлению документов):

\_\_\_\_\_  
\_\_\_\_\_  
\_\_\_\_\_

(должность) (подпись) (фамилия И.О.)

М.П.

В соответствии с требованиями Федерального закона от 27.07.2006 N 152-ФЗ "О персональных данных" даю согласие на сбор, систематизацию, накопление, хранение, уточнение (обновление, изменение), использование, распространение (в случаях, предусмотренных действующим законодательством Российской Федерации) предоставленных выше персональных данных. Настоящее согласие дано мною бессрочно (для физических лиц).

"\_\_" \_\_\_\_\_ 20\_\_ г. \_\_\_\_\_  
(подпись)

Приложение 5  
к Административному регламенту  
Форма заявления

Главе администрации (наименование МО) или Главе МО  
(указывается должностное лицо, возглавляющее местную администрацию в соответствии с Уставом МО)

\_\_\_\_\_ (Ф.И.О.)

Для физических лиц:

\_\_\_\_\_ (Ф.И.О. заявителя, паспортные данные)

\_\_\_\_\_ (по доверенности в интересах)

\_\_\_\_\_ (адрес регистрации)

Контактный телефон \_\_\_\_\_  
(указывается по желанию)

Для юридических лиц:

\_\_\_\_\_ (полное наименование юридического лица)

\_\_\_\_\_ (Ф.И.О. руководителя)

\_\_\_\_\_ (почтовый адрес)

\_\_\_\_\_ (по доверенности в интересах)

ОГРН \_\_\_\_\_

ИНН \_\_\_\_\_

Контактный телефон \_\_\_\_\_  
(указывается по желанию)

### ЗАЯВЛЕНИЕ

об объединении земельных участков,  
находящихся в муниципальной собственности

Прошу объединить в самостоятельный земельный участок площадью \_\_\_\_\_ кв. м с кадастровым номером \_\_\_\_\_, расположенный по адресу: \_\_\_\_\_, следующие земельные участки:

№ п/п	Адрес	Площадь, кв. м	Кадастровый номер	Разрешенное использование

Результат рассмотрения заявления прошу выдать мне лично (или уполномоченному представителю) / выслать по почте / предоставить в электронном виде (в личном кабинете на портале услуг) (нужное подчеркнуть).

Приложения (указывается список прилагаемых к заявлению документов):

---

—

\_\_\_\_\_

(должность)

\_\_\_\_\_

(подпись)

\_\_\_\_\_

(фамилия И.О.)

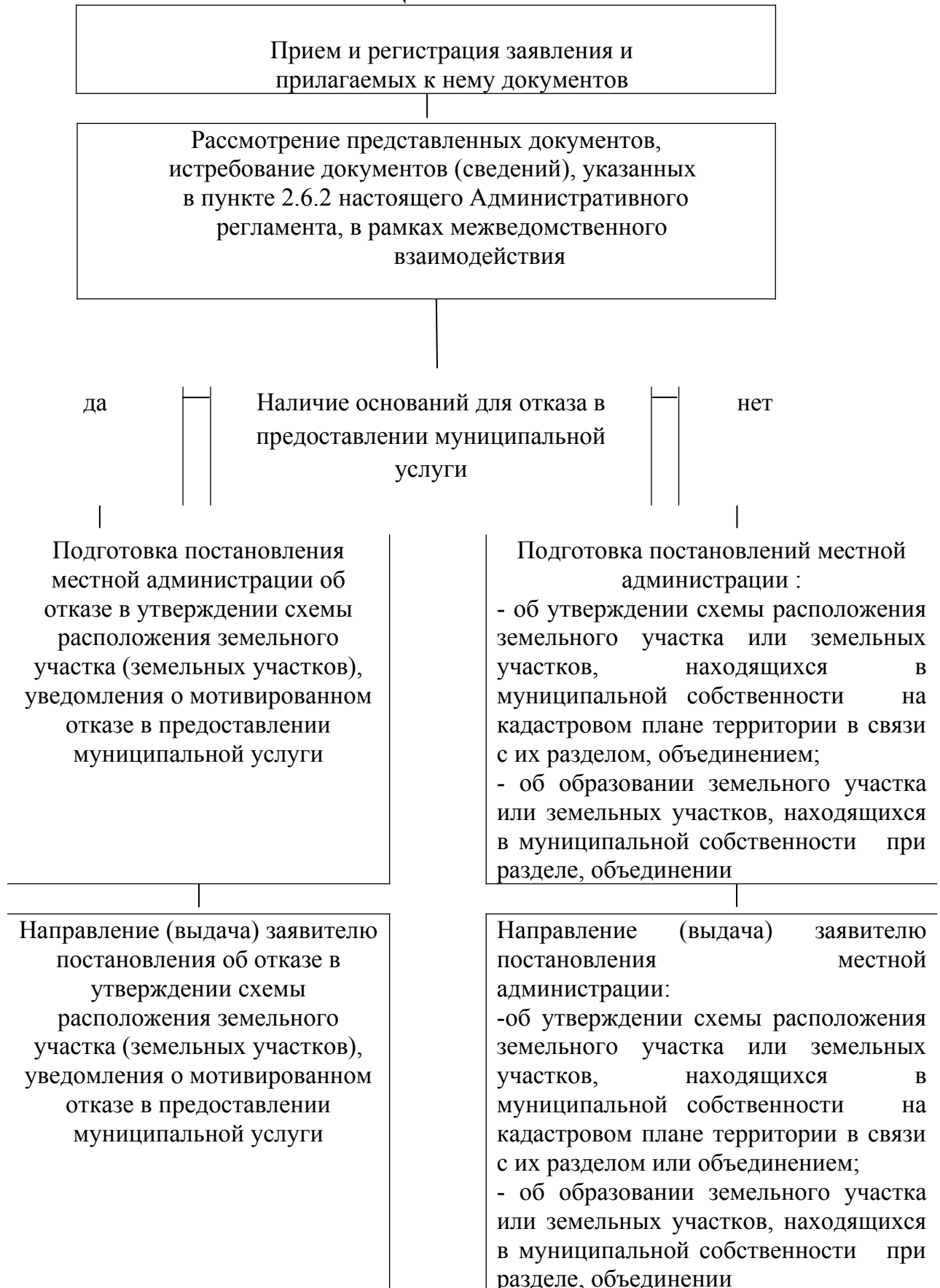
М.П.

В соответствии с требованиями Федерального закона от 27.07.2006 N 152-ФЗ "О персональных данных" даю согласие на сбор, систематизацию, накопление, хранение, уточнение (обновление, изменение), использование, распространение (в случаях, предусмотренных действующим законодательством Российской Федерации) предоставленных выше персональных данных. Настоящее согласие дано мною бессрочно (для физических лиц).

" \_\_\_ " \_\_\_\_\_ 20\_\_ г. \_\_\_\_\_

(подпись)

**Блок-схема**  
**ПОСЛЕДОВАТЕЛЬНОСТИ АДМИНИСТРАТИВНЫХ ПРОЦЕДУР**  
**И АДМИНИСТРАТИВНЫХ ДЕЙСТВИЙ ПРИ ПРЕДОСТАВЛЕНИИ**  
**МУНИЦИПАЛЬНОЙ УСЛУГИ**





**РАСПИСКА**  
**в получении документов, представленных для**  
**принятия решения о разделе, объединении земельных участков**

Настоящим удостоверяется, что заявитель

\_\_\_\_\_

\_\_\_\_\_ (фамилия, имя, отчество)

представил, а сотрудник администрации (наименование МО) \_\_\_\_\_

получил " \_\_\_\_\_ " \_\_\_\_\_ документы  
(число) (месяц прописью) (год)

в количестве \_\_\_\_\_ экземпляров  
(прописью)

по прилагаемому к заявлению перечню документов, необходимых для принятия  
решения о разделе, объединении, земельных участков  
(согласно [п. 2.6.1](#) настоящего Административного регламента):

\_\_\_\_\_

\_\_\_\_\_

\_\_\_\_\_

\_\_\_\_\_

\_\_\_\_\_

Перечень документов, которые будут получены по межведомственным  
запросам:

\_\_\_\_\_

\_\_\_\_\_

\_\_\_\_\_

\_\_\_\_\_ (должность специалиста, \_\_\_\_\_ (подпись) \_\_\_\_\_ (расшифровка подписи)  
ответственного за прием документов) ».